

Bilan & Perspectives

« La mutualisation peut être un moyen, mais n'est pas une fin en soi »

Entre la réforme du réseau consulaire, le déménagement sur la Technopole et les projets d'avenir, Alain Debuschère s'apprête à vivre une dernière année de mandat passionnante.



Alain Debuschère
Président de la CCI de la Vienne

Quel regard portez-vous sur la réforme des chambres consulaires, dont l'entrée en vigueur est prévue pour l'automne 2010 ? Celle-ci prévoit notamment une régionalisation des compétences...

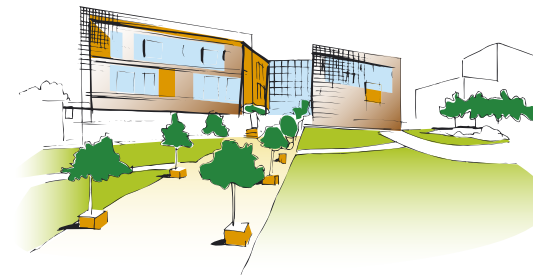
« Là où je me suis opposé à cette réforme, c'est précisément sur l'idée que l'économie se déciderait demain au niveau régional. À titre personnel, je considère que c'est sur le terrain que se déroulent les affaires, la proximité étant un facteur essentiel de réussite. Au-delà, j'estime que la mutualisation peut être un moyen, mais n'est pas une fin en soi. À mon avis, il faut que le bon sens l'emporte et que le transfert des moyens corresponde aux actions engagées par les CCI. Réfléchissons à l'efficacité de la réforme et au meilleur schéma pour y parvenir. La régionalisation est un outil, pas la panacée. J'ajoute qu'il faut faire attention à ne pas imposer aux Élus consulaires une réforme qui reviendrait à leur enlever les moyens de leurs ambitions. »

À l'avenir, quel rôle jouera une CCI comme celle de la Vienne ?

« Tout d'abord, il faut bien voir qu'aujourd'hui, on s'oriente vers une Chambre de Commerce et d'Industrie par département, ce qui me paraît être le bon périmètre (Ndlr : il y en a 6 en Poitou-Charentes). S'agissant de leur rôle, les Chambres devront encore plus qu'aujourd'hui être en face à face avec les entreprises de leur territoire et l'économie locale. Ce qui me paraît aussi essentiel, c'est que les CCI soient encore plus dans le décryptage des évolutions sociétales, comportementales, de marché... et qu'elles partagent l'information avec les entreprises et les Élus. Un maire ou un président de Conseil général fonde son action sur des éléments objectifs, des études... »

Le déménagement du siège de la CCIV du centre-ville de Poitiers vers la Technopole interviendra à la rentrée 2010... C'est un acte fort, non ?

« Ce choix répond à une double logique : l'immeuble actuel ne correspond plus à nos besoins et nous avons la nécessité de regrouper nos services dans un seul lieu. La Technopole du Futuroscope s'est imposée naturellement, d'autant que le service International y est déjà présent. Cela dit, nous conserverons des bureaux en centre-ville de Poitiers. »



René Monory nous a quittés le 11 avril dernier. Un mot sur ce bâtisseur hors pair et véritable concepteur du Futuroscope...

« C'est une grande chance d'avoir eu René Monory dans ce département. Si aujourd'hui la CCIV vient s'installer ici, c'est parce qu'il a su créer de toutes pièces le Futuroscope et la Technopole. Il avait une vision doublée d'une grande détermination dans l'action. »

Sommaire

Édito du Président DEBUSCHÈRE	
ENTREPRENDRE : Création / Reprise / Transmission	p. 2-3
SE DÉVELOPPER : Commerce / Tourisme	p. 4-5
SE DÉVELOPPER : Industrie / Services / Développement durable	p. 6-7
RÉSEAUTER : Associations / Animation des territoires	p. 8-9
INTERNATIONAL World Trade Center / Futurallia Futurexport	p. 10-11
SE FORMER : Maison de la Formation	p. 12-13
SE FORMER : l'ESCEM	p. 14-15
S'INFORMER Études économiques / Observatoire	p. 16
AÉROPORT	p. 17
Perspective / Partenariats / Moyens humains et financiers	p. 18-19
Garder le contact	p. 20



**CHAMBRE DE COMMERCE ET
D'INDUSTRIE DE LA VIENNE**

47 rue du Marché Notre-Dame
BP 229 - 86006 POITIERS CEDEX
Tél. 05 49 60 98 00
Fax : 05 49 41 65 72
www.poitiers.cci.fr
info@poitiers.cci.fr

Le fait marquant

Nacre change la donne

Entreprendre

En matière de création-reprise d'entreprise, le fait marquant du début de l'année 2009 est sans conteste l'entrée en vigueur du dispositif Nacre, comme Nouvel



accompagnement pour la création et la reprise d'entreprise. Fusion du chèque conseil et du prêt Eden, Nacre vise à accompagner le porteur de projet de la structuration du projet jusqu'aux trois ans de la jeune entreprise, en passant par l'obtention d'un prêt d'honneur à taux 0. « Dans le cadre du réseau CCI Entreprendre en France, nous proposons déjà un suivi trimestriel la première année, et semestriel les deux années suivantes », indique Bertrand Le Roncé, de la Direction Industrie et Services de la CCIV. Dans le département, le dispositif va concerner environ 200 créateurs ou repreneurs par an.

À retenir également, les chiffres de fréquentation des ateliers de sensibilisation à la création-reprise d'entreprise. Au cours de l'année écoulée, 1 101 personnes ont bénéficié d'un premier accueil, 487 des trois premières heures de votre entreprise, 249 du stage 5 jours pour entreprendre. Enfin, 823 projets ont été accompagnés dans le cadre des rendez-vous individuels.

2009, année charnière de la transmission

Novembre 2008 - Mars 2009, période noire pour la transmission d'entreprise. Pendant cinq mois, les transactions ont énormément chuté dans la Vienne du fait de la mauvaise conjoncture économique. Cela ne devrait pas durer.

« Les dirigeants d'entreprise sont des gens raisonnables. Ils savent bien qu'en ces temps de morosité économique, il leur est difficile de valoriser correctement leur entreprise et la retirent momentanément de la vente pour attendre des jours meilleurs. » Cette analyse est signée Denis Tous-saint, directeur Industrie et Services.

Après plusieurs mois d'accalmie sur ce marché particulier de la transmission, un timide sursaut a été perçu depuis avril dernier. Reste que le rythme des transactions devrait inévitablement s'accélérer eu égard à la pyramide des âges des dirigeants et à l'effet de stock qui se constitue.

Dans ce contexte, la CCI de la Vienne entend faire son maximum pour que ces petites structures se transmet-

Aujourd'hui, 42% des entreprises de la Vienne n'ont pas de salarié et 92% d'entre elles en comptent moins de 10

tent, notamment en accompagnant cédants et repreneurs, mais aussi par des actions de sensibilisation.

En cela, l'École des Managers de la Maison De la Formation constitue un « outil formidable de formation » pour les candidats repreneurs d'entreprise (voir page 13).

En bref

Le Forum Emploi-Entreprendre sur les rails

Point d'orgue de l'année 2009, le Forum Emploi-Entreprendre aura lieu au parc des expos de Poitiers le 19 octobre. Ce nouveau rendez-vous est co-organisé par la CCIV et la Chambre de métiers et de l'artisanat de la Vienne, le Conseil général et la Communauté d'Agglomération de Poitiers. Un rendez-vous qui réunit le Forum Emploi 86 d'une part et le Salon de la création, transmission et reprise d'entreprise d'autre part. Deux salons en un, une seule porte d'entrée... Le Forum du 19 octobre promet d'attirer un large public.

À signaler que le dernier Salon de la création, transmission et reprise d'entreprise (24 octobre 2008, Saint-Benoît) avait généré « des contacts prometteurs », dixit Denis Toussaint.

Observatoire Ifop-CCI

Qui sont les porteurs de projet ? Quels sont leurs besoins ? Depuis septembre 2007, la CCIV a renseigné 414 questionnaires portant sur le profil des créateurs d'entreprise (24 000 au niveau national). Deux études sont d'ores et déjà disponibles : l'une porte sur les services à la personne, l'autre sur les jeunes porteurs de projet.

Labellisation qualité

L'espace Entreprendre de la CCIV a passé son audit de labellisation qualité CCI-Entreprendre en France avec succès en juin 2008. Avec des notes de satisfaction supérieures à 80%, la CCI voit sa labellisation prolongée de deux années.

Appel d'offres ANPE

En partenariat avec la société Artcom Entreprises, la CCIV a remporté l'appel d'offres du Pôle Emploi (ex-ANPE) concernant l'Évaluation préalable à la création ou reprise d'entreprise (EPCE). Les agences du Sud-Vienne et Nord-Vienne ont réalisé leurs premiers diagnostics dans le second semestre 2008 (23 porteurs accompagnés). L'appel d'offres porte sur une durée de deux ans.

Le chiffre

113 Sur les quatre premiers mois de l'année 2009, le Centre de formalité des entreprises (CFE) a enregistré dans la Vienne 515 entreprises contre 511 sur la même période 2008. Un maintien du nombre de créations qui s'explique par le phénomène des auto-entrepreneurs (dispositif né au 1^{er} janvier 2009), ceux-ci représentant le quart des effectifs (113 sur 515). « Ce qui est difficile à mesurer, c'est s'il s'agit d'un transfert d'un statut vers un autre ou d'une baisse des créations d'entreprise classiques due au ralentissement de l'économie », s'interroge Bertrand Le Roncé - Tél. 05 49 60 98 31.

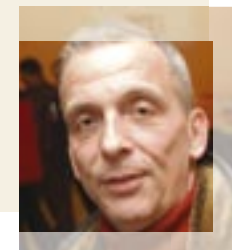
L'avis de l'Élu...

Jacques Singer, vice-président de la CCIV : « En 2009, la qualité de l'engagement de la CCIV auprès des créateurs et repreneurs d'entreprise doit rester optimale. Dans un contexte de crise, nous nous faisons fort de mieux accompagner encore la création d'entreprise avec des dispositifs nouveaux à mettre en œuvre. Ce travail trouvera sans doute son point d'orgue le 19 octobre à l'occasion du prochain Forum Emploi-Entreprendre. »



Parole de dirigeant

Hervé Pichardie, dirigeant de Class' Croûte Poitiers : « Lorsque j'ai peaufiné mon projet de restauration à livrer en entreprise, je suis immédiatement allé à la CCIV. J'avais besoin d'éléments chiffrés et d'études pour mon étude de marché et je dois dire que j'ai eu de très bons contacts avec mes interlocuteurs. Après, j'ai frappé à d'autres portes aussi car tous les conseils sont bons à prendre. »



Le fait marquant

Poitiers a son association des hôteliers

Se développer



Quoi de neuf dans le commerce, les services et l'hôtellerie-restauration ?

S'il ne devait retenir qu'un seul événement en 2008, Philippe Prioux choisirait la création du Cercle hôtels Poitiers Centre. « *Nous avons créé cette association pour réunir tous les établissements du centre-ville* », insiste le directeur du commerce, du tourisme et de l'animation des territoires.



Cette union sacrée des hôteliers de Poitiers -15 adhérents - vise à coordonner leurs efforts en matière de commercialisation. « *Si un hôtel est complet, le client peut être redirigé vers un autre établissement plus facilement.* » Facilité par la CCIV, ce rapprochement naturel se caractérise par une rencontre mensuelle au cours de laquelle sont évoqués des sujets tels que la fréquentation, les offres communes à mettre en place... À court terme, toutes les projections sont possibles et notamment « *un rapprochement avec le cercle des hôteliers de Niort, La Rochelle...* » Et pourquoi pas la création d'un site Internet commun de réservation en ligne et d'autres projets de nature à valoriser l'hôtellerie poitevine.

Hygiène-sécurité pour les restaurateurs, mise aux normes pour les hôteliers

L'année dernière, la CCIV a poursuivi un travail de longue haleine portant sur l'hygiène et la sécurité dans les entreprises des métiers de bouche. En partenariat avec la Direction des Services Vétérinaires (DSV), la Chambre a mis en place des formations/actions « de bonnes pratiques en matière d'hygiène », avec la Maison De la Formation.

De bonnes pratiques en matière d'hygiène

En outre, la promotion du titre de maître restaurateur s'est engagée en 2009 avec la remise de trois titres le 18 mai dernier. Côté hôtellerie, trois demi-journées d'information auprès des professionnels de la Vienne ont eu lieu afin de leur présenter la réforme des étoiles, la mise aux normes incendie 2011-2015, ainsi que la mise aux normes concernant l'accès des personnes à mobilité réduite dans des établissements recevant du public.

« Au lieu de traiter les sujets de manière distincte, nous avons prévu de sensibiliser ces professionnels au cours de trois demi-journées d'information. Notre discours est simple : les normes vont évoluer et nous incitons les dirigeants à revoir complètement leur stratégie de commercialisation en tenant compte des obligations réglementaires », schématise Thierry Andrieux, chargé du tourisme à la CCIV. Tél. 05 49 60 98 61



En bref

Bientôt un groupement d'employeurs ?

Dans l'hôtellerie-restauration, la pénurie de main-d'œuvre constitue un vrai frein au développement des établissements. Une problématique dont la CCIV est pleinement consciente, au point de plancher sur la création d'un groupement d'employeurs. « Nous nous appuyons sur le Centre de ressources des groupements d'employeurs pour imaginer une solution qui puisse satisfaire les besoins des professionnels », indique Philippe Prioux. Le projet pourrait voir le jour d'ici fin 2009. Un comité de pilotage se réunit à intervalles réguliers pour envisager la faisabilité d'une telle structure. Un comité qui s'est élargi dernièrement aux métiers de bouche et de la restauration en collectivités.

Philippe Prioux : tél. 05 49 60 98 19

Charte Qualité : on accélère !

En 2008, 59 commerces de la Vienne ont obtenu la Charte Qualité-commerce-service-artisanat délivrée par la CCIV. Les prévisions pour 2009 portent sur 80 labellisés. Pour rappel, l'accueil des clients, le sens de l'écoute et du conseil constituent trois des points majeurs de la Charte. Une Charte qui constitue un axe fort de développement du commerce dans le département. À tel point que la CCIV envisage très sérieusement la création d'un club des commerces qui ont été distingués.

Gérard Bonneau : 05 49 60 98 61



Des Assises du commerce en septembre

Le 11 mai dernier, *Commerces en Vienne* a réuni environ 150 commerçants, Élus et décideurs à Jaunay-Clan. Cet événement a servi de lancement à la Semaine du commerce de proximité. La CCIV en a profité pour annoncer la tenue des 1^{ères} assises du commerce de la Vienne, qui se dérouleront le 21 septembre. L'idée consiste à « donner de la cohérence » aux projets d'implantations commerciales sur le territoire. Depuis l'adoption de la Loi de modernisation de l'économie, les Élus bénéficient de pouvoirs renforcés en matière d'aménagement du territoire. À terme, la CCIV souhaite créer un observatoire du commerce pour donner aux Élus des outils d'aide à la décision.

Dominique Dupain : 05 49 60 98 07

Le chiffre

15 Comme le nombre d'hôteliers de Poitiers appartenant à la nouvelle association du « Cercle hôtels Poitiers Centre ».

L'avis de l'Élu...

Jean-Bernard Lassale, vice-président de la CCIV : « La Vienne et la France se transforment, les commerces aussi. J'attends donc des Assises du commerce qui se tiendront en septembre prochain un véritable état des lieux de la situation dans le département. Mon souhait, c'est que la CCIV joue encore plus un rôle de conseil vis-à-vis des collectivités, en commençant par le Département et la Cap. »



Parole de dirigeant

Dany Vinouze, dirigeant de l'Hôtel de l'Europe : « Nous avons souhaité le Cercle des hôteliers de Poitiers d'abord pour se connaître et créer une osmose entre nous. Aujourd'hui, le site Internet de l'association est en cours et nous permettra très vite de connaître les disponibilités des uns et des autres. Ce sera un vrai service pour le client. Mais cette association a un autre objectif : peser d'un autre poids auprès des Élus et s'associer aux décisions qui concernent la profession. »



Le fait marquant

Précellence : pour une stratégie claire

Se développer

L'année dernière, la CCI de la Vienne a lancé sur le territoire le dispositif Précellence. Destiné aux PME-PMI, ce nouvel outil gratuit au service des dirigeants d'entreprise vise à les aider « à définir précisément et objectivement la stratégie de l'entreprise ». En termes de méthodologie, Stéphane Pignoux rencontre le dirigeant trois heures durant et balaie avec lui l'activité de

l'entreprise au travers de cinq étapes distinctes.

Ensuite ? « J'élabore gratuitement un compte-rendu objectif en émettant des pistes d'actions à mettre en œuvre et les appuis extérieurs éventuels à solliciter », précise le conseiller d'entreprise. Se sortir la tête du guidon pour mieux penser sa stratégie à moyen terme... Cinq chefs d'entreprise ont testé et adopté la formule Précellence au second semestre 2008. Une dizaine de dossiers devraient être examinés cette année.



Développement durable : l'expertise consulaire

Sensibiliser les entreprises aux enjeux du développement durable. Tel est le mot d'ordre à la CCIV, qui organisera en 2009 plusieurs réunions collectives sur le sujet.

Le 29 avril dernier, la CCIV a inauguré une longue série de réunions collectives autour du thème du développement durable. Une dizaine d'entreprises ont répondu à ce premier appel, de la TPE à la « PME de 200 personnes », précise Stéphane Pignoux, conseiller d'entreprise au sein de la CCIV. La preuve, s'il en était besoin que les enjeux du développement durable concernent tous les acteurs économiques, quel que soit le secteur d'activité.

« En partenariat avec l'Afnor, nous avons proposé aux entreprises des pré-diagnostic sous la forme d'entretiens individuels de trois heures avec une grille d'entretiens précise », ajoute Stéphane Pignoux. Un deuxième atelier de sensibilisation aura lieu le jeudi 19 novembre (8h30 - 12h), dans les locaux de la CCIV. À vos agendas...

Bon à savoir : la CCIV s'est engagée au niveau régional dans l'opération des « Entrepreneurs du développement durable ». Une opération qui vise à identifier les acteurs ayant un éco-savoir-faire ou une éco-activité, à créer des partenariats et à promouvoir le développement durable, en proposant notamment un cycle d'ateliers projets.

Stéphane Pignoux : 05 49 60 98 39

Entrepreneurs du développement durable



En bref

Le Lean expliqué aux entreprises

Depuis un an, la CCIV promeut une « Opération collective productivité industrielle » auprès des entreprises industrielles du territoire. L'objectif consiste à les amener à utiliser le Lean management, une méthode qui consiste à optimiser les processus de l'entreprise. Réalisée en partenariat avec la Drire, la démarche se déroule en deux phases distinctes : l'identification des gains de productivité et la mise en place du *Lean management*, et l'amélioration continue des process. Deux ateliers de sensibilisation se sont déroulés dans le dernier trimestre 2008 et une quinzaine d'entreprises ont déjà enclenché une démarche cadrée (cf témoignage). À signaler que la Drire prend en charge 50% des coûts au minimum.

Renseignements auprès de Bertrand Le Roncé : 05 49 60 98 31



Aérotop ou l'envol de la filière aéronautique

Événement incontournable de la rentrée 2008, le salon Aérotop a réuni 64 acteurs économiques picto-charentais de la filière aéronautique et des milliers de personnes à l'aéroport de Poitiers-Biard. En amont, la CCIV avait œuvré dans la prospection des entreprises du département ainsi que dans la coordination des efforts des CCI de la région. La CCIV a également été associée au lancement du cluster aéronautique Aéroteam.

Parole de dirigeant

Régis Sabatier, dirigeant de Seritech 86 (L'Isle-Jourdain), spécialiste de la sérigraphie : « Au sein de l'entreprise, nous avons entamé une démarche Lean depuis 2008. C'est simple, cela nous a permis d'obtenir 20% de gains de productivité en un an. Tous les salariés (6) ont adhéré au projet et ils se sont même impliqués dans la réussite du projet. Ce qui fait que nous sommes aujourd'hui capables de répondre aux commandes de nos clients avec plus de réactivité. Ce que je trouve intéressant, c'est l'échange permanent que nous avons avec Vigeant Métal Services et Tramétal. Deux entreprises voisines et clientes qui ont également adopté le Lean Management. »



Le fait marquant

Les associations se multiplient

Réseauter

Les associations adhérentes du réseau Entreprendre Ensemble

- > Acia Bonneauil-Matours
- > Adeci L'Isle-Jourdain
- > Adeco 86
- > Adec Vivonne
- > Association des commerçants du Moulin
- > Association des commerçants du parc du Grand-Large
- > Cap au Sud
- > Cercle hôtels Poitiers centre
- > Club des entreprises du Loudunais
- > Commerces en Neuvilleois
- > Entrepreneurs du Futur
- > FAE Châtelleraut
- > FAE La Roche-Posay
- > FAE Montmorillon
- > FAE Poitiers
- > GAEL Lussac
- > Groupement interprofessionnel châtelleraudais
- > Les Portes de l'Auxances
- > UCIA Rouillé
- > Ucial Civray-Savigné
- > Ucial Couhé
- > Ucial Gençay et canton
- > Ucial Loudun
- > Vive la République
- > Vivre et entreprendre en Neuvilleois
- > Vouillé dynamique

Dans la Vienne, le nombre d'associations de chefs d'entreprises du Réseau Entreprendre Ensemble est passé de 18 en février 2007 à 26 aujourd'hui.

« Nous sommes très présents sur l'ensemble du territoire ce qui permet l'émergence

de nouvelles associations », indique Philippe Prioux. Qui ajoute : « Le fait de participer à l'animation des associations et de leur donner des outils tels que reso86.net

(Ndlr : voir par ailleurs) est très apprécié. »

Le deuxième fait marquant de l'année concerne la mue de la Fédération Départementale des Unions Commerciales (FDUC) en Commerces en Vienne. Outil fédérateur des associations commerciales - une soixantaine dans la Vienne -, Commerces en Vienne constitue désormais une interface entre associations de commerçants et Élus locaux, aujourd'hui seuls aménageurs du territoire (commercial) en vertu de la Loi de modernisation de l'économie.



**OSER
RESO
2009**
RENCONTRES
ÉCONOMIQUES

Oser Réso : ce sera le 15 octobre

Les 4^{es} Rencontres économiques organisées par l'association *Entreprendre Ensemble* se dérouleront au Futuroscope le jeudi 15 octobre. Près de 200 chefs d'entreprise sont attendus à l'occasion de ce Futurallia local.

« Nouer de nouvelles relations d'affaires. » La formule et le dessin d'Oser Réso sont désormais connus. « Inutile de chercher ailleurs le partenaire proche de chez vous », appuie Corinne Auquinet, cheville ouvrière de la manifestation à la CCIV. Le principe ? Chaque entreprise inscrite remplit un dossier en stipulant son activité ainsi que les raisons qui l'amèneront à s'inscrire à Oser Réso.

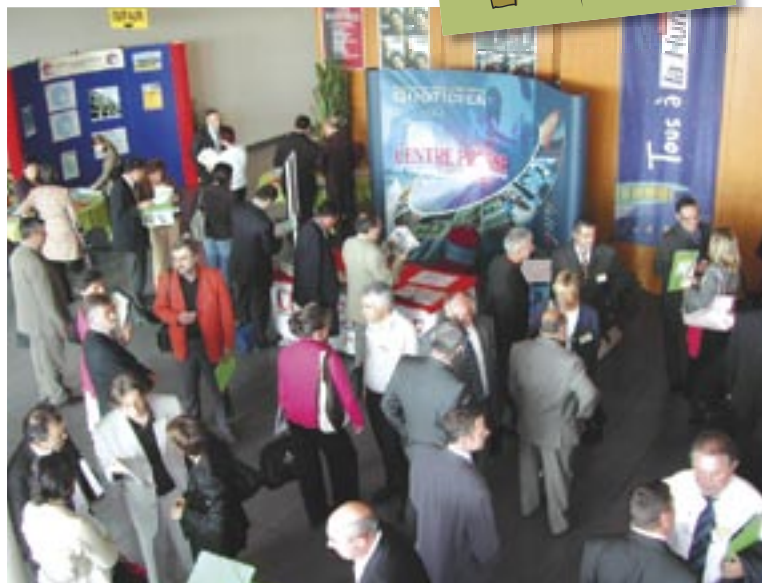
Un mois avant la manifestation (mi-septembre donc), le dirigeant consulte les fiches des PME inscrites et priorise ses choix de rendez-vous. Le jour du forum, une feuille de route lui indiquant qui il va rencontrer et dans quel ordre lui est remise en main propre. Après, c'est parti pour quatre heures de face-à-face commerciaux à raison de 10 minutes par rendez-vous.

Moment attendu, la soirée se prolongera le 15 octobre d'une manière particulière et privilégiée. Les participants auront ainsi l'occasion de découvrir le nouveau spectacle nocturne du Futuroscope, « La Note bleue », en amont de la soirée conviviale.

Nouer de nouvelles relations d'affaires

Inscriptions et renseignements sur osser-reso.fr :

Corinne Auquinet : tél. 05 49 60 68 10
Roselyne Vincent : tél. 05 49 60 98 63



En bref

reso86.net va évoluer

L'extranet du réseau des associations territoriales de la Vienne, reso86.net, a été créé en 2007 pour faciliter la communication entre les dirigeants. « Nous y publions de nombreuses informations sur le réseau *Entreprendre Ensemble* », signale Roselyne Vincent. Utilisé avec parcimonie par les chefs d'entreprise, reso86.net devrait faire l'objet d'évolutions au cours de l'année 2009. L'équipe d'animation réfléchit à l'ouverture partielle de l'extranet au grand public et va s'atteler à inclure des fonctions permettant de « développer le travail interassociations ». À suivre donc...

Un métier demain

22 entreprises, 178 jeunes de 3^e, 12 collègues concernés, 40 métiers découverts... L'édition 2008-2009 du challenge *Un métier demain* a trouvé son épilogue mi-mai à l'occasion d'un rassemblement au Crédit Agricole, à Poitiers. Les collégiens ont ainsi présenté le fruit de leur travail, à savoir un compte-rendu détaillé de leur visite d'entreprise. « En amont de la visite, ils avaient travaillé avec un journaliste afin de préparer l'entretien avec le chef d'entreprise », complète Corinne Auquinet. Trois jurys (élèves, entreprises, enseignants...) ont noté les productions des élèves. À signaler que l'option « Découverte des métiers » deviendra obligatoire à la rentrée prochaine dès la classe de 5^e. Bref, cette opération de sensibilisation a de beaux jours devant elle. Elle devrait d'ailleurs s'amplifier... pour saisir les synergies apparentes avec la démarche de la Chambre de Métiers. « La Chambre de Métiers organise *Bravo les artisans* et nous réfléchissons donc à monter une opération commune ».

L'avis de l'Élu...

Philippe Chartier, vice-président de la CCIV : « En quelques mois, le réseau *Entreprendre Ensemble* a vu le nombre de ses membres passer de 18 à 26 associations. Je me félicite bien entendu de cette croissance, qui prouve que l'ambitieuse politique d'animation des territoires menée par la CCIV porte ses fruits. À ce titre, la 4^e édition d'Oser Réso constituera une sorte de point d'orgue de ce travail. »



Parole de dirigeant

Patrice Raynot, président de l'association *Vivre et Entreprendre en Neuville* : « L'association existe depuis 20 ans et elle est composée de chefs d'entreprise d'horizons divers. Nos activités ne correspondaient pas forcément à leurs attentes et c'est pour cette raison que nous avons poussé à la création de *Commerces en Neuville* sous l'impulsion de Patrice Charpentier. Il existe aujourd'hui une vraie synergie entre les deux associations. Le fait de mieux se connaître favorise évidemment le travail en commun. »



Le fait marquant

Futurallia s'ouvre au Moyen-Orient

international

Du Québec au Qatar, il n'y a qu'un pas que les organisateurs du Mondial des PME, Futurallia, n'ont pas hésité à franchir début mai 2009. Après le Futuroscope, le Québec, la Belgique et la Pologne, Futurallia a donc emmené une imposante délégation de dirigeants français et étrangers au Moyen-Orient. Du 11 au 13 mai, près de 160 entreprises de l'Hexagone

avaient effectué le déplacement jusqu'à Doha pour y rencontrer des partenaires qataris intéressés par les technologies ou prestations de service occidentales. Résultat ? Plus de 5 000 rendez-vous ont été organisés sur place sous la forme d'un speed-dating d'affaires. Pour une première expérience hors des frontières habituelles, ce fut une réussite malgré l'absence « culturelle » de certains Qataris aux rendez-vous. Aux entreprises maintenant de continuer à entretenir les contacts avec leurs interlocuteurs qataris, européens et africains. À signaler que l'édition 2010 de Futurallia aura lieu... au Palais des congrès du Futuroscope.



En ordre de marche

Avec l'appui du World Trade Center Poitiers-Futuroscope, le service International de la CCIV dessine clairement ses contours. Plus de visibilité pour les chefs d'entreprise et donc de vraies chances de doper l'export.

Complémentarité. En matière de développement international, la Chambre de Commerce et d'Industrie de la Vienne bénéficie désormais d'un service structuré, au sein duquel toute entreprise peut aujourd'hui trouver les clés de réussite dans son parcours à l'export. « *Les choses sont claires et transparentes pour les PME du territoire* », assure Michel Thomas, directeur du service International de la CCIV localisé au sein du WTC sur la Technopole du Futuroscope.

Concrètement, ce guichet international joue aujourd'hui le rôle de porte d'entrée avec un rôle de « *conseil et d'accompagnement sur les marchés* ». Dans ce nouveau maillage, le club des exportateurs Futurexport* anime le

Les choses sont claires et transparentes pour les PME du territoire

réseau au travers d'actions mensuelles (petits-déjeuners, visites d'entreprises...). Quant à Futurallia, le Mondial des PME sert naturellement à « *mettre en relation* » les entreprises de la Vienne avec des prospects étrangers. **Michel Thomas : 05 49 00 35 70**

* En 2008, Futurexport est devenu le club d'affaires du World Trade Center.

En bref

Le WTC certifié

Deux ans et demi après sa création, le World Trade Center Poitiers-Futuroscope (WTCPF) a passé son premier audit auprès de la WTC Association avec succès. Parmi les 9 catégories de services mises en place au sein de ce réseau, le WTCPF a glané quatre certifications dans les catégories suivantes : l'information économique, les salles de conférences, les missions commerciales en France et à l'étranger, conférences, séminaires et formations. Prochain rendez-vous dans quatre ans avec les experts du réseau World Trade Center pour de nouvelles certifications.

Les 30 ans du Club Futurexport

À l'occasion de son 30^e anniversaire, Futurexport, le club des exportateurs de la Vienne, a connu une année 2008 charnière. Au-delà de la mise en place d'un club d'affaires, l'association présidée par René Gourc a visité des entreprises du département, organisé une session de petits-déjeuners en allemand... Quinze sessions de ces « *Deutsches Business Breakfast* » se sont déroulées entre mars et décembre dans les locaux du World Trade Center. D'autre part, des réunions d'information sur des thèmes d'actualité tels que le statut d'opérateur économique, les assurances transports ou encore la propriété intellectuelle et la contrefaçon ont été proposés tout au long de l'année. **Frédérique Dieumegard : 05 49 00 35 63**

Les manifestations Futurallia

Au-delà du Québec en 2008, l'association Futurallia a organisé ou co-organisé plusieurs forums sur le même modèle : la Convention d'échanges francilienne, Aéroport (voir page 3), les Rencontres Ecobiz, les Rendez-vous d'affaires 17 ou encore Ubi-Brésil. Deux autres rendez-vous d'affaires se sont également déroulés à Vienne et Berlin.

Le chiffre

70 Comme le nombre d'entreprises ayant participé à l'une au moins des manifestations organisées par Futurexport en 2008. Une progression d'environ 40% par rapport à l'année précédente.

L'avis de l'Élu...

René Gourc, membre associé, président du club d'affaires du WTC : « *Comme dans toute crise économique, celle que nous vivons actuellement ouvre des opportunités pour les entreprises. Je crois que c'est le moment pour elles d'oser développer leur export.*

Au sein de Futurexport, nous essayons d'aider les dirigeants sur deux points particuliers : la gestion du risque et le temps disponible. Les informations disponibles dans le réseau permettent de diminuer les risques sur certains marchés. Quant aux retours d'expériences des autres chefs d'entreprise, ils permettent d'être plus efficace. Ce sont deux points clés. »



Parole de dirigeant

Patrick Grandchamp, dirigeant de Blastrac (Chasseneuil), spécialiste du traitement des surfaces : « *Nous tirons 18% de notre chiffre d'affaires à l'export, principalement au Maghreb. Je suis donc intéressé par tous les rendez-vous d'affaires qui permettent de faire du business là-bas. J'ai participé à Medallia Tunisie et Maroc et je fais partie des membres du World Trade Center. J'ai fait part de mon expérience à des dirigeants récemment. Pour moi, l'export est un investissement à moyen terme. »*



Le fait marquant

La Maison De la Formation au zénith

Se former

L'année 2008 a été marquée par la visite de Laurence Parisot, Présidente du Medef, dans la Vienne. C'est à la Maison De la Formation qu'elle a rencontré des représentants des Medef de la Région Poitou-Charentes, une délégation de chefs d'entreprise, des syndicats de salariés et surtout des jeunes en formation, avec lesquels elle a longuement échangé.



L'avis de l'Élu...

Lucien Jugé, trésorier de la CCIV en charge des questions de formation. « Il y a 10 ans, la Chambre de Commerce et d'Industrie de la Vienne, le MEDEF Vienne et l'UIMM Vienne ont décidé de regrouper leurs forces pour que leur appareil de formation, la Maison de la Formation, devienne l'un des meilleurs pôles de formation de la région. Aujourd'hui, grâce à une politique de développement ambitieuse autour de projets pédagogiques novateurs, les premiers résultats sont au rendez-vous. Temps forts de cette alliance, la venue à Poitiers de Laurence Parisot, qui souhaitait être accueillie dans un organisme inter-professionnel et consulaire et l'assemblée générale du MEDEF, à Paris, où l'exemple de la Vienne a été présenté devant les adhérents. Notre concept est bon et les entreprises de la Vienne ne s'y trompent pas... »



Odyssée 2008-2011, un projet d'entreprise ambitieux

Au-delà des excellents résultats obtenus en 2008, le groupe Maison De la Formation continue d'engager une réflexion toujours très prospective, notamment à travers les deux thèmes majeurs de son projet d'entreprise, l'individualisation des parcours de formation et les développements à l'international.

En matière **d'individualisation**, de nombreuses expérimentations ont déjà été lancées et l'action pédagogique innovante consiste à généraliser progressivement le déploiement de nouveaux concepts. À l'image de l'autoformation accompagnée, réalisée dans des centres de ressources pluridisciplinaires qui rendent l'apprenant plus acteur de sa formation. Deuxième sujet : la formation à distance. Une obligation qui impose de développer de nouveaux supports pédagogiques totalement compatibles avec une distribution de ressources via Internet. La dématérialisation et l'individualisation des outils de suivi de l'apprenant constituent deux autres thèmes de nature à améliorer la réactivité et la qualité des échanges entre l'entreprise, l'apprenant et le centre de formation.

Enfin, l'évolution des postes des formateurs est également fondamental dans cette vaste mutation. À terme, cette démarche devrait concerner plus de 200 formateurs.

Les formateurs à l'étranger

L'international ? « *Nous souhaitons intégrer progressivement les groupes de travail nationaux animés par le réseau des CCI d'une part et ceux engagées par le réseau UIMM d'autre part* »,

Dispositif qui donnera l'occasion à plusieurs dizaines de jeunes de la MDF de partir à l'étranger

indique **Gérard Rodier**, directeur de la Maison De la Formation. Parallèlement à cette recherche d'appuis, la MDF a ouvert en 2008 un BTS assistant de Manager, qui permet aujourd'hui à l'établissement d'envoyer, via la charte Erasmus, des jeunes dans plusieurs pays européens.

« *Nous nous sommes également inscrits dans le programme Bourse de mobilité des apprentis, dispositif financé par la Région Poitou-Charentes et qui donnera l'occasion à plusieurs dizaines de jeunes de la MDF de partir à l'étranger* », poursuit Gérard Rodier. Accès des formateurs au dispositif Comenius, ouverture de nouvelles formations proposées par la Fédération Européenne des Écoles (FEDE), création d'un Centre de ressources internationales regroupant à la fois de l'interculturel et des formations aux langues étrangères... D'autres projets devraient très vite voir le jour.

Contact : 05 49 37 44 50



En bref

2008, une année en pleine croissance

2008 a été une année très positive pour les services formation, avec quelque 14 millions d'euros de chiffre d'affaires. La Maison De la formation continue ainsi de développer son emprise sur le marché de la formation professionnelle dans le département.

La MDF accueille ainsi chaque année environ 6 000 personnes sur ses sites de Châtelleraut, Loudun, Montmorillon et Poitiers. Le taux de satisfaction clients récompense pleinement les équipes de la MDF puisqu'il s'établit à 96% de satisfaits toutes activités confondues.

L'activité formation initiale en alternance demeure prépondérante et les résultats en termes de réussite aux examens se révèlent excellents. En 2008, 82% des stagiaires inscrits sur les 50 diplômes et titres proposés par le collectif MDF ont obtenu leur certification ou leur diplôme.

Les produits phares

Outil de développement économique destiné à faciliter le processus de transmission-reprise et développement de l'entreprise, l'École des Managers a été créée en janvier 2006 et appartient aujourd'hui au réseau national constitué d'une vingtaine d'écoles. Cette formation conduit les repreneurs à faire de la transmission une opportunité de développement et est validée par un titre de niveau II « Chef d'entreprise, développeur de PME », enregistré au RNCP.

Autre formation en plein essor : l'École des affaires et du commerce, qui s'adresse à des professionnels de la vente et de l'achat souhaitant accroître leur efficacité en s'appuyant sur leur expérience et sur les échanges.

Enfin, à signaler que la première promotion du BTS Assistant de Manager accueillie 15 apprentis depuis la rentrée de septembre 2008. Ce BTS propose un nouveau référentiel axé sur les compétences relationnelles et comportementales, sur la maîtrise des technologies de l'information et de la communication et, bien entendu, sur les compétences linguistiques. Dans ce cadre, le CFA-CCIV vient d'être lauréat de la Charte universitaire Erasmus 2009 et intègre le dispositif Movil'App de l'ACFCI afin de bénéficier d'un soutien institutionnel et financier.

Parole d'apprentie

Géraldine Barand, étudiante en 1^{re} année de BTS Assistant de Manager :
« *Après un Bac L et deux années à la Faculté de droit, je souhaitais intégrer une formation qui débouche sur un emploi. Le BTS Assistant de Manager est le seul dans la région à proposer cette approche internationale et j'ai vraiment été séduite par cela. Je suis persuadée que c'est un plus auprès des entreprises. Je suis aujourd'hui en alternance à la Maif (Niort) et je m'apprête à partir en Angleterre dans le cadre d'un stage. S'il existe une opportunité d'être embauchée, je la saisisrais... »*



Le fait marquant

ESCEM, 10 ans de succès

Groupe Ecole Supérieure de Commerce
et de Management Tours-Poitiers

Se former

1998-2008. Dix ans après la fusion entre l'ESC Poitiers et l'ESC Tours, l'ESCEM a acquis une dimension internationale. Elle figure désormais dans le Top 10 des grandes écoles de management françaises et affiche la double accréditation AACSB International et EQUIS.



« Ce qui m'a donné envie de venir à l'ESCEM, ce sont bien sûr les qualités intrinsèques de cette école telles que je les percevais, mais c'est également sa trajectoire. Une école en plein envol, c'est toujours extraordinaire. » Ainsi s'exprimait Tamym Abdessemed au moment de sa prise de fonction, en novembre 2008.

En une phrase, il a résumé le sentiment qui anime les partenaires économiques, institutionnels et académiques de l'ESCEM, dont fait partie la CCI de la Vienne. Il faut dire que l'obtention des deux accréditations AACSB International et EQUIS a littéralement propulsé l'ESCEM dans l'univers des meilleures écoles françaises de management.

Une montée en puissance couronnée par l'entrée en 2007 - confirmée en 2008 - de l'Ecole dans le prestigieux classement du Financial Times. L'Ecole se classe 39^e sur les 50 meilleurs Masters

en Management internationaux. Autre fait qui témoigne de cet avènement : la montée et la constance de l'ESCEM dans tous les palmarès nationaux, que le Figaro a classé à la 10^e place en novembre dernier.

Grâce à son positionnement international, mais aussi à son intégration à Ecricome, une banque d'épreuves communes à 6 écoles* permettant la gestion des concours Ecricome, Tremplin et Tremplin 2 (pour le programme Grande Ecole), Ecristart (pour le programme Bachelor) mais également la valorisation de la recherche avec la création d'une école doctorale et d'un PhD commun, l'ESCEM bénéficie aujourd'hui d'une vraie reconnaissance académique, qui la positionne au meilleur rang des écoles de management en France.

* Bordeaux Management School, Reims Management School, Groupe Ecole supérieure de commerce de Rouen, Euromed Marseille, ICN de Nancy et ESCEM.

Tamym Abdessemed nouveau « DG »



Au-delà du 10^e anniversaire de la fusion entre Poitiers et Tours, l'ESCEM a vécu à la rentrée 2008 un autre événement : l'arrivée à la direction générale de l'École de Tamym Abdessemed, en lieu et place de François Duvergé, parti à la retraite. À 38 ans,

l'intéressé bénéficie d'un cursus universitaire et professionnel peu commun. Major d'HEC, docteur en sciences de gestion, Tamym Abdessemed a mené en parallèle une carrière d'enseignant-chercheur et de manager. En tant qu'enseignant, il a assuré et coordonné des enseignements dans des institutions françaises et étrangères telles que l'Université de Paris-Dauphine, Audencia, HEC Executive, la Szchola Glowna Handlowa à Varsovie, l'Almaty School of manager. Il a par ailleurs été Visiting Professor à la Business School de Georgia Institute of Technology (Atlanta). En tant que manager, il a été ces dernières années directeur d'INT Management puis directeur des études d'HEC Grande Ecole. Depuis 2007, il était directeur de l'école doctorale d'HEC.

Des chiffres qui parlent

Le saviez-vous ? **L'ESCEM** compte aujourd'hui plus de **2 600** étudiants, **450** intervenants professionnels et **66** professeurs permanents. Son réseau rassemble plus de **11 500** diplômés, actifs dans plus de **3 000** entreprises et plus de **60** pays.

Des Chaires pour changer de perspectives

Dans le cadre de sa politique de recherche, l'ESCEM développe depuis plusieurs années des Chaires avec de grandes entreprises et institutions.

L'objectif de ces Chaires ? Faciliter les échanges avec les organisations, quelles qu'elles soient, en permettant à des enseignants de mener une réflexion sur des problématiques liées à l'économie, mais aussi apporter son expertise et son expérience pour leur proposer une approche nouvelle, adaptée à leur marché, et imaginer avec elles des programmes de formation (initiale et continue).

Pour une grande école de management, la recherche académique est indispensable. Mais elle doit aussi s'accompagner d'une approche plus ouverte, plus opérationnelle. C'est pourquoi, l'ESCEM a mis en place une politique de recherche contractuelle, qui cohabite avec la réflexion déjà conduite par les enseignants-chercheurs. Ainsi depuis 4 ans, elle a mis en place avec quelques entreprises des partenariats d'un genre nouveau, qui s'appuient sur une collaboration plus large tout en répondant à des orientations spécifiques. Les Chaires permettent à chacune des deux parties de disposer de ressources pour mener à bien leurs activités. Pour les entreprises, ce sont avant tout des ressources pédagogiques et appliquées ; pour l'ESCEM, des ressources financières et un terrain d'étude grandeur nature. Une manière pour l'ESCEM de consolider son réseau de partenaires.

Les Chaires de l'ESCEM

Intelligence Économique,
en partenariat
avec STMicroelectronics

Jean Monnet,
en « **Intégration financière
et bancaire européenne** »
(fonds européens)

Microfinance,
en partenariat avec PlaNet Finance

**Économie Sociale
et Management,**
en partenariat avec Audiens

**Management de
la Responsabilité Sociale
de l'Entreprise,**
avec la Caisse d'Épargne
Loire-Centre

Les formations du groupe

Formation initiale

- > ESC Tours-Poitiers : programme « Grande Ecole » de niveau Bac+5
- > Iseme : Le Bachelor en management de l'ESCEM (niveau Bac+3)
- > MSc (Master of Science) :
 - Global Financial Management (en partenariat avec London Metropolitan University)
 - International Marketing Communications Strategy (en partenariat avec London Metropolitan University)
 - International Business Management

ESCEM Executive Education (Formation continue)

Formations généralistes en temps partagé

- > Executive MBA
- > MBA en e-learning
- > ESCEM-Perspectives, Master en Management de l'ESC Tours-Poitiers

Formations spécialisées en temps partagé

- > Mastère Spécialisé en « Management de la Santé et des Industries Pharmaceutiques », en partenariat avec le CHRU de Tours, le GREPIC, l'UFR des Sciences Pharmaceutiques « Philippe Maupas » de l'Université François Rabelais de Tours et la Croix Rouge (accrédité par la CGE).
- > Mastère en Credit Management, en partenariat avec l'AFDCC (accrédité par la CGE)
- > Mastère en Gestion de Patrimoine
- > Mastère Spécialisé en Contrôle des Risques et Techniques en Finance de marché, en partenariat avec EFE (accrédité par la CGE)
- > Mastère en Gouvernance des Organisations, en partenariat avec l'IFA
- > Mastère en Conseil et Management des Systèmes d'Information
- > Mastère Spécialisé en Microfinance, en partenariat avec PlaNet Finance (accrédité par la CGE)
- > Mastère en Management du Tourisme Durable, en partenariat avec London Metropolitan University
- > Mastère en Credit Management
- > Mastère Spécialisé en Finance d'Entreprise Appliquée à SAP (accrédité par la CGE)



S'informer

Une équipe élargie

Autour de Stéphane de Dianous, trois collaborateurs composent la direction Études et Marketing : Laurent Segura, responsable de l'information économique ; Anne Berland, responsable du fichier de la CCIV ; Stéphane Piters, assistant marketing. Il faut ajouter à cela les collaborateurs du Centre de Formalités des Entreprises, désormais rattaché à ce département.

Stéphane de Dianous : 05 49 60 98 06
 Laurent Segura : 05 49 60 98 20
 Anne Berland : 05 49 60 35 59
 Stéphane Piters : 05 49 60 98 69
 Centre de formalités
 des entreprises : 05 49 60 98 23



Faciliter l'aide à la décision

Études de marchés, diagnostic territorial, fichiers d'entreprises, enquêtes... Le département Études et Marketing de la CCIV fournit des prestations sur mesure aux entreprises et collectivités.

Deux ans après sa création, la direction Études et Marketing dirigée par Stéphane de Dianous fonctionne aujourd'hui à pleine vitesse. Il faut dire que la CCIV est le seul acteur du territoire capable de fournir des données statistiques aussi précises sur les entreprises de la Vienne et de la région Poitou-Charentes. « Au total, nous disposons d'un fichier de 50 000 entreprises référencées, dont les 12 000 de

la Vienne. Ce qui est important de dire, c'est que notre taux de NPAI (N'habite pas à l'adresse indiquée) est inférieur à 1,5% », précise le directeur Études et Marketing.

Secteur d'activité, code Naf, âge des dirigeants et des entreprises, effectif, forme juridique, contact et localisation du siège social, CA à l'export... Ce sont en tout près de 70 critères qui permettent l'extraction la plus fine. Ces fichiers qualifiés sont mis à jour quotidiennement et apportent une vraie plus-value aux entreprises et porteurs de projet d'une part, aux collectivités d'autre part.

« La valeur ajoutée d'une démarche marketing réside dans la pertinence et les méthodes d'analyse des données statistiques », insiste Stéphane de Dianous. Au-delà de la fourniture de fichiers clés en main, qui constitue une activité en pleine croissance, la direction développe des prestations associées telles que des études de marché sur mesure, des diagnostics économiques sur les territoires, des enquêtes destinées aux collectivités...

Partenariats croisés et nouveaux produits

Pour apporter des réponses pointues à ses clients, la direction Études et Marketing s'est dotée d'outils de veille (Radar Info) et de solutions logicielles performantes (gestion de base de données, Système d'Information Géographique, traitements d'enquêtes...) et a noué des partenariats avec d'autres acteurs de l'économie tels que l'Insee ou la Coface. De nouveaux partenariats sont aussi envisagés notamment avec ASTEROP, premier fournisseur de données géomarketing.

Les produits proposés sont tous des prestations sur-mesure adaptées à chaque demande ou projet. Pour les porteurs de projets, il peut s'agir d'une évaluation du marché avec détermination des zones de chalandise, des profils de clientèles et de la concurrence. Pour les collectivités, il peut s'agir de tableaux de bord économiques, de diagnostics de territoire (diagnostic commercial, analyse de l'attractivité). Enfin, pour les entreprises, les réalisations portent sur des études géomarketing : déterminer l'implantation optimale de points de vente, étudier une zone de chalandise ou mesurer l'impact de la commercialisation d'un nouveau produit.

Aéroport

Poitiers-Biard tisse sa toile en Grande-Bretagne

Après le lancement d'une ligne vers Birmingham en 2008, Poitiers-Biard a inauguré récemment une liaison direction Edimbourg. Avec succès si l'on en juge par les chiffres de fréquentation de l'aéroport poitevin.

121 033 Il s'agit du nombre de passagers accueillis à l'aéroport de Poitiers-Biard l'année dernière. Un chiffre sensiblement identique à celui de 2007 qui satisfait pleinement Jean-Yves Terriot, directeur de l'aéroport. « *Compte tenu de la programmation tardive des vols vers Londres et de la déprogrammation de 50 vols par Ryanair, ce résultat est plutôt satisfaisant* », admet l'intéressé.

Le principal motif de satisfaction de 2008 concerne la nouvelle ligne vers Birmingham. Avec un taux de remplissage de 73% (15 441 passagers), la deuxième destination anglaise - après Londres/Stansted - a prouvé que le vi-

Cela participe de notre stratégie de diversification de l'offre

vier n'était pas épuisé. Du reste, c'est encore vers les îles britanniques que les Poitevins sont invités à regarder.

Destination le sud

Depuis quelques semaines, Ryanair a mis en service une ligne vers la capitale écossaise, Edimbourg, à raison de deux vols par semaine (mercredi



et dimanche). « *Cela participe de notre stratégie de diversification de l'offre.* » Une stratégie que les vols hebdomadaires vers Nice (depuis le 16 mai 2009) ou Lyon (ligne d'affaires, voir témoignage) et proposés par Airlinair servent pleinement. Comme les autres années, Poitiers-Biard va également être durant les prochains mois une rampe de lancement pour les voyageurs désireux de rejoindre la Grèce, l'Espagne, le Maroc ou encore la Corse.

« *Nous réfléchissons par ailleurs à ouvrir une ligne régulière vers le sud de l'Europe, à l'instar de ce que nous avons fait avec Londres* », ajoute Jean-Yves Terriot. Les noms de Barcelone et Porto circulent avec insistance... La fréquentation de l'aéroport en 2009 devrait avoisiner les 135 000 passagers.

J.Y. Terriot : 05 49 30 04 41

Aéroport Poitiers-Biard

En bref

Les projets de l'aéroport

Cette année, l'aéroport de Poitiers-Biard va réaliser une opération de grande envergure : la clôture du site dont la superficie avoisine les 200 hectares. « *Une mise en conformité demandée par la DGAC...* » Pour cela, le Syndicat mixte de l'aéroport a déjà acquis une dizaine d'hectares de terrains. Parmi les autres projets, un nouveau parking destiné aux loueurs de véhicules devrait voir le jour dans les prochains mois, ainsi que la rénovation complète des matériels de contrôle de bagages de soute.

L'avis de l'Élu...

Claude Vallat, vice-président de la CCIV : « *En tant que chef d'entreprise, je suis un utilisateur régulier de la ligne vers Lyon. Cette ligne me permet de rejoindre Milan ou Marseille très rapidement. En tant qu'Élu, je dirais que la stratégie de développement de l'aéroport doit se poursuivre avec l'ouverture de nouvelles lignes. Il faut que nous augmentions les flux vers Poitiers-Biard pour peser d'un autre poids. J'espère donc qu'une ligne vers le sud de l'Europe va s'ouvrir le plus vite possible.* »



Parole de dirigeant

Ridha Sfar, gérant de la société National Citer, installée à proximité de l'aéroport de Poitiers : « *Je suis installé dans les anciens locaux de Chronopost depuis quatre ans maintenant et je ne le regrette vraiment pas. L'augmentation continue du trafic m'a permis de faire croître mon activité de façon constante. Même lorsque la conjoncture est moins favorable, l'augmentation des lignes maintient le nombre de passagers en volume. J'ai également d'autres concessions à Tours et Limoges, à proximité des aéroports. Ici, nous sommes une dizaine de salariés... et en plein développement !* »

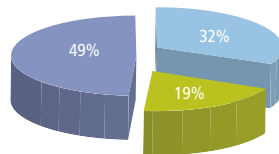


Perspective Partenariats moyens humains et financiers

Budget exécuté 2008

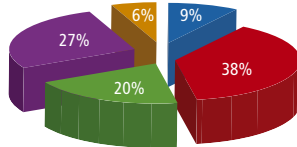
Ressources : 23 793 K€

- T.A.T.P.
- Chiffre d'affaires
- Subventions et autres ressources



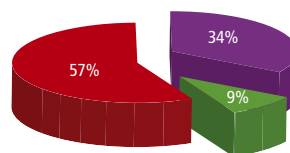
Affectation des ressources : 23 793 K€

- Appui aux entreprises
- Formation et Apprentissage
- Aéroport
- Services Supports
- Résultat



Effectifs de la CCI au 31 décembre 2008

- Formation
- Services du Siège
- Aéroport

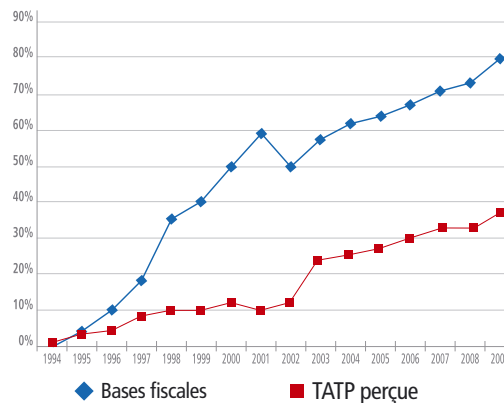


Chiffres Clés

Comptes 2008

Bases de TP	615 368 089 €
Taux de pression fiscale	1,21%
Montant de TATP	7 507 750 €
Budget exécuté	23 793 093 €
Effectifs	264 personnes (174.06 ETP)
Masse salariale	8 117 400 €
Endettement au 31/12	3 728 288 €
Trésorerie au 31/12	1 647 236 €

Évolution Bases / T.A.T.P.



Paroles de partenaires

« Nous partageons des objectifs communs »

Claude Bertaud, Président du Conseil général de la Vienne : « La collaboration qui s'est installée entre nos deux institutions est déjà ancienne ! Le Conseil général s'est depuis longtemps investi dans le domaine du développement économique, car il est un levier indispensable d'aménagement et d'équilibre du territoire. C'est dans cette perspective que nous travaillons avec la CCI sur plusieurs dossiers d'envergure, tels que l'aéroport de Poitiers qui est un facteur déterminant pour la desserte et l'image du département, mais aussi le fonctionnement de l'ESCEM, la création-reprise-transmission d'entreprises ou encore la prospection économique avec Futurallia. La CCI et le Conseil général partagent aujourd'hui des responsabilités et des objectifs communs dans le champ de l'action économique. »



« Susciter le dialogue, encourager les partenariats »

Alain Claeys, Président de la Communauté d'Agglomération de Poitiers : « La CAP, responsable de l'aménagement des zones d'activités économiques de l'agglomération, engage chaque année d'importantes opérations de maintenance et d'entretien sur l'ensemble de ses pôles. Confrontées à des problématiques communes, les entreprises se sont constituées en associations au sein de ces pôles, sous l'impulsion de la Chambre de Commerce et d'Industrie de la Vienne. Favoriser des aménagements, apporter des réponses concrètes à des problèmes d'ordre organisationnel ou structurel, animer les zones... autant d'opportunités pour susciter le dialogue et encourager les partenariats. Véritables interlocuteurs de la collectivité, les associations d'entrepreneurs sont aujourd'hui très représentatives et porteuses de projets communs. Ces résultats, source de développement, sont à mettre à l'actif de l'excellente collaboration entre nos instances respectives. »



« Additionnons nos richesses »

Joël Godu, Président de la Chambre de métiers et de l'artisanat de la Vienne : « Je me réjouis évidemment du partenariat qui se développe avec la Chambre de commerce et d'industrie de la Vienne. À ce titre, le salon Emploi-Entreprendre du 19 octobre prochain constituera un bon exemple de mutualisation des moyens humains, techniques et financiers... Ainsi, nous additionnons nos richesses, au plus grand bénéfice des chefs d'entreprise et sans perdre notre identité. Sur le terrain, les équipes de la CMA et de la CCIV avaient déjà l'habitude de travailler ensemble et ces échanges vont évidemment s'intensifier. »





Yves Louzé : « Esprit de service, enthousiasme et audace »

Directeur général de la Chambre de Commerce et d'Industrie depuis avril 2009, Yves Louzé entend communiquer son expérience nationale et internationale aux entreprises de la Vienne. Parcours, déménagement du siège de la CCIV, réforme des chambres consulaires, René Monory... Revue de détails avec le successeur de Françoise Vilain.

Son parcours

« J'ai toujours été intéressé par l'international. C'est pour cette raison qu'à ma sortie de l'École supérieure de commerce d'Amiens, j'ai saisi l'opportunité de partir aux Etats-Unis pendant six ans d'abord sur la côte ouest où j'ai vendu du vin français puis à New-York au sein des services économiques de l'Ambassade de France. J'ai ensuite intégré les services commerciaux de l'ambassade de France aux Pays-Bas avant de revenir en France. Plus précisément comme Directeur du commerce extérieur Limousin, puis à la CRCI Limousin-Poitou-Charentes en tant que directeur des affaires internationales. Mais mon meilleur souvenir professionnel reste sans conteste mon premier passage dans la Vienne (1992-1999), comme Directeur adjoint du développement économique du Conseil général. Mais comme je crois beaucoup aux vertus de la mobilité, j'ai saisi l'opportunité de rejoindre le Comité d'aménagement, de promotion et d'expansion de la Meurthe-et-Moselle à Nancy, puis la CCI du Valenciennois. J'y suis resté 7 ans et cette expérience me marquera. »

Mobilité géographique totale, France et étranger

Ses valeurs

« Françoise Vilain a dirigé la CCIV pendant près de 18 ans, l'âge de la majorité... je n'ai pas prévu un séjour aussi long, d'abord j'ai 52 ans, et puis je tiens à cette mobilité, bonne pour l'esprit et pour le corps ! Françoise a souhaité quitter ses fonctions, passer à d'autres choses. Elle laisse une CCI départementale aux comptes équilibrés, marquée de son empreinte, je rends hommage à son travail et je la remercie. Personnellement, j'arrive avec quelques années de moins, une expérience à l'international différente, une mobilité plus forte, et des valeurs que j'ai envie d'insuffler en interne comme à l'extérieur. Je considère d'abord que la CCIV est une entreprise prestataire de services, donc l'esprit de service auprès de nos clients (entreprises, collectivités...) me paraît indispensable. La deuxième valeur cardinale, c'est

l'esprit d'équipe. Troisième valeur à laquelle je crois : l'enthousiasme. On ne fait bien que ce que l'on fait avec plaisir. Enfin, j'encourage mes collaborateurs à oser, à faire preuve d'audace. »

Ses ambitions

« Il y a sur le territoire des collectivités qui peuvent encore plus travailler ensemble. Ce département a besoin de nouveaux projets. En matière de formation, je crois que le modèle de la Maison De la Formation, unique en son genre en France, et le développement de l'Escem, qui figure parmi les 10 meilleures écoles de management en France, sont de bons exemples. L'aéroport figure aussi dans les projets structurants pour la Vienne. Ces trois exemples montrent que le partenariat peut mener à de belles réussites, qu'il faut jouer collectif. »

La réforme des CCI

« Je ne crains pas la réforme à condition que le bon sens l'emporte. Et le bon sens l'emportera si on laisse aux chambres départementales les moyens de leurs ambitions. Si nous perdons à la fois notre autonomie de gestion et notre autonomie financière, ce sera difficile. »

Express

Yves Louzé a 52 ans, il est marié à Ingrid, Néerlandaise, et père de trois enfants. Son CV mentionne « mobilité géographique totale, France et étranger ». Passionné de demi-fond, de moto et de tennis, le nouveau directeur de la CCIV aime également jouer aux échecs.

Poitiers Siège

Chambre de Commerce et d'industrie de la Vienne

47 rue du Marché Notre-Dame - BP 229 - 86006 POITIERS CEDEX
Tél. 05 49 60 98 00 - Fax : 05 49 41 65 72
info@poitiers.cci.fr - www.poitiers.cci.fr
Ouverture du lundi au vendredi : 8h30-12h00 / 13h30-17h30 (17h00 le vendredi)

Garder le contact

World Trade Center Poitiers-Futuroscope

Poitiers - Futuroscope - Téléport 2 - Avenue René Cassin - BP 50225
86360 CHASSENEUIL-DU-POITOU CEDEX
Tél. +33(0)5 49 60 35 60 - Fax +33(0)5 49 60 35 66
www.wtc-poitiers-futuroscope.com

Maison De la Formation

Pôle République - BP 495 - 86012 POITIERS CEDEX
Tél. 05 49 37 44 50 - Fax 05 49 37 44 81
www.maisondelaformation.com
Ouverture du lundi au vendredi : 8h30-12h15 / 13h30-17h30 (17h00 le vendredi)

Aéroport de Poitiers-Biard

5 rue du Sous-Lieutenant Collard - 86580 BIARD
Tél. 05 49 30 04 40 Fax 05 49 58 81 72
www.poitiers.aeroport.fr

École Supérieure de Commerce et de Management Tours-Poitiers (ESCEM)

Campus de POITIERS - 11 rue de l'ancienne Comédie
BP 5 - 86001 POITIERS CEDEX 3
Tél. 05 49 60 58 00 - Fax 05 49 60 58 30
www.escem.fr

Campus FUTUROSCOPE - Téléport 2 - Avenue René Cassin
BP 10204 - 86292 Futuroscope CEDEX
Tél. 05 49 49 48 48 - Fax 05 49 49 48 49

Campus TOURS - 1 rue Léo Delibes
BP 0535 - 37205 Tours CEDEX 03
Tél. 02 47 71 71 71 - Fax 02 47 71 72 10

Les agences

Agence Nord-Vienne

AGENCE DE CHÂTELLERAULT
1 square Gambetta - 86100 CHÂTELLERAULT
Tél. 05 49 23 43 22 - Fax 05 49 23 00 22
Ouverture du lundi au vendredi :
8h30-12h00 / 13h30-17h30 (17h00 le vendredi)

Agence Sud-Vienne

AGENCE DE MONTMORILLON
Éco Espace - 70 rue de Concise - 86500 MONTMORILLON
Tél. 05 49 83 00 24 - Fax 05 49 83 80 95
Ouverture du lundi au vendredi :
8h30-12h00 / 13h30-17h30 (17h00 le vendredi)

ANTENNES LOCALES

Bureau local de LOUDUN

Centre d'Accueil des Entreprises - 9 Avenue de Ouagadougou
ZI Nord - 86200 LOUDUN
Tél/Fax 05 49 22 46 67
Sur rendez-vous uniquement

Bureau local de CIVRAY

8 Avenue de la Gare - BP 12 - 86400 CIVRAY
Tél/Fax 05 49 97 07 69
Ouverture du lundi au vendredi : 8h30-12h30